

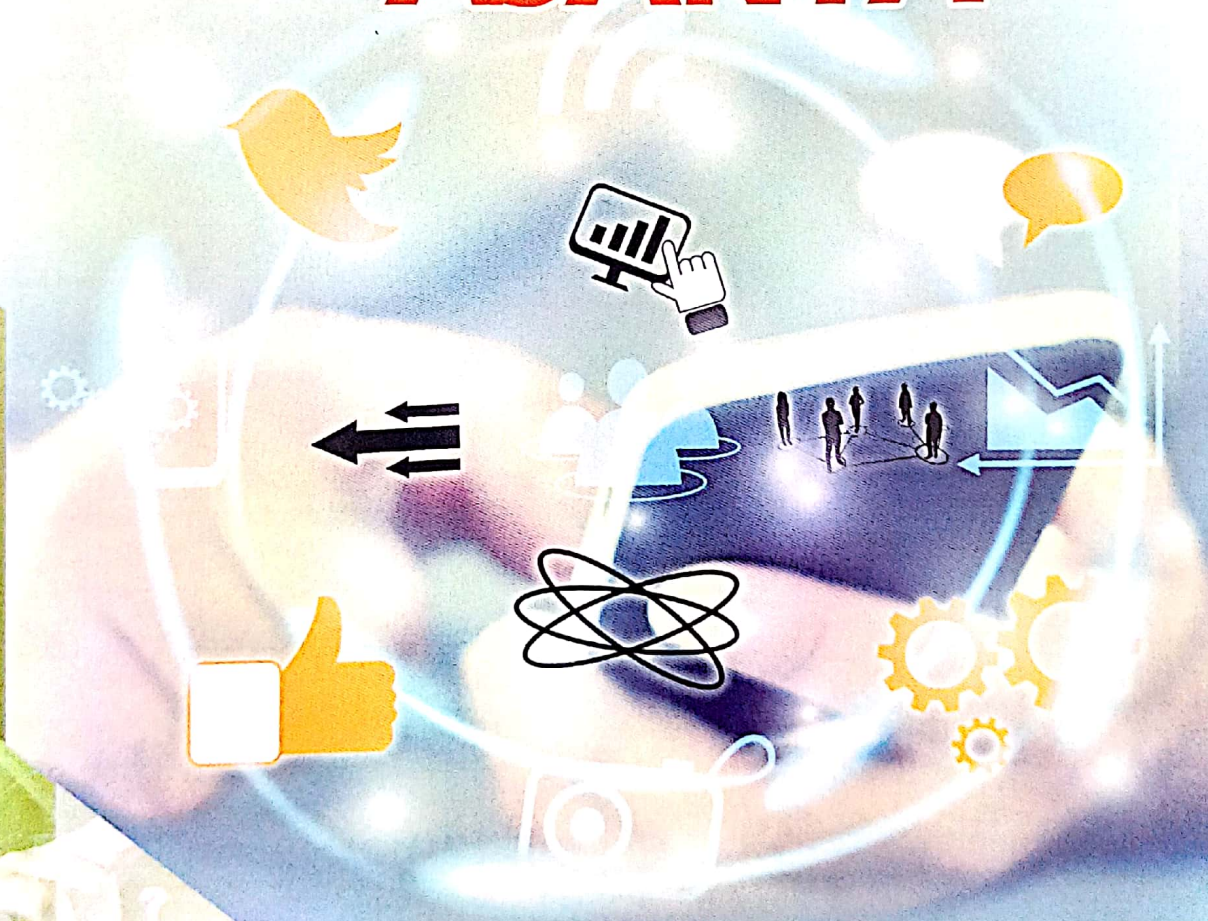


Peer Reviewed Referred and
UGC Listed Journal
(Journal No. 40776)



ISSN 2277 - 5730
AN INTERNATIONAL MULTIDISCIPLINARY
QUARTERLY RESEARCH JOURNAL

AJANTA



Volume - IX, Issue - II,
April - June - 2020
Marathi / Hindi Part - II

Impact Factor / Indexing
2019 - 6:399
www.sjifactor.com

Ajanta Prakashan

CONTENTS OF MARATHI PART - II

अ. क्र.	लेख आणि लेखकाचे नाव	पृष्ठ क्र.
१३	जागतिकीकरणाचा मराठी विान साहित्यावरील प्रभाव प्रा. डॉ. वंदना लव्हाळे	७५-७९
१४	जागतिकीकरण आणि भारतीय संविधान प्रा. विलास एस. टाले	८०-८५
१५	जागतिकीकरणात अभिव्यक्त झालेली : आंबेडकरी कविता प्रा. विक्रान्त कृष्णराव मेश्राम	८६-९०
१६	ग्रामीण कर्जबाजारीपणाची समस्या - कारणे व दुष्परिणाम प्रा. डॉ. अरुण उखा पाटील	९१-९४
१७	मराठी भाषिक कौशल्ये प्रा. डॉ. राजेंद्र गुलाब काकुस्ते	९५-९९

CONTENTS OF HINDI PART - II

अ. क्र.	लेख आणि लेखकाचे नाव	पृष्ठ क्र.
१	भूमंडलीकरण और नारी सशक्तीकरण श्रीमती नीतू भूषण तातेड	१-४
२	दलित आत्मकथा 'गै गमैन' में मजदूर वर्ग के परिप्रेक्ष्य में विवेचनात्मक अध्ययन प्रा. राजेंद्र ज्ञानदेव ननावरे	५-९
३	ओमप्रकाश वाल्मीकि की कहानियों में दलित चित्रण ('सलाम' कहानी संग्रह के संदर्भ में) डॉ. कृष्णात आनंदराव पाटील	१०-१४

१६. ग्रामीण कर्जबाजारीपणाची समस्या - कारणे व दुष्परिणाम

प्रा. डॉ. अरुण उखा पाटील

अर्थशास्त्र विभाग, कला व वाणिज्य महाविद्यालय, अक्कलकुवा.

प्रस्तावना

कृषी हा भारतातील परंपरागत व्यवसाय आहे. आजही देशातील ५७ टक्के लोकसंख्या प्रत्यक्ष व अप्रत्यक्षरित्या कृषी व्यवसायावर अवलंबून आहे. भारतीय शेतकरी उत्पादक आणि अनुत्पादक कारणांसाठी मिळेल त्या मार्गाने व वाटेल त्या व्याजदराने कर्ज घेत असतो. कर्जाचा उपयोग उत्पादक कामासाठी केला जात असेल तर उत्पादन आणि उत्पन्नात वाढ होऊन कर्जाची परतफेड करणे सोपे जाते. परंतु मुळात शेती व्यवसाय अनिश्चित, नैसर्गिक परिस्थितीची प्रतिकूलता, यामुळे उत्पादन आणि उत्पन्नात घट होते. उत्पन्न कमी असल्याने कर्जाची परतफेड करणे कठीण जाते. थोडेफार कर्ज फेडले जाते. काही कर्ज शिल्लक राहते. पुन्हा व्याज वाढून कर्जाचा भार वाढत जातो. वज्याचवेळा जुन्या कर्जाची परतफेड करण्यासाठी नवीन कर्ज काढली जातात. कर्ज जर संस्थात्मक मार्गाने घेतले असेल तर कर्जबाजारीपणा कमी वेगाने वाढतो पण जर खाजगी मार्गाने कर्ज घेतले असेल तर त्यांचे व्याजाचे दर जास्त असल्याने कर्जाचा भार जास्त वाढतो. नैसर्गिक परिस्थिती सतत दोन - तीन वर्षांपर्यंत प्रतिकूल राहिली तर कर्जबाजारीपणा जास्तच वाढतो. भारतीय कर्जबाजारीपणाबाबत म्हटले जाते की, "भारतीय ग्रामीण शेतकरी कर्जात जन्मतो, कर्जात वाढतो व कर्जातच मरतो" ही स्थिती पिढ्यान-पिढ्या निदर्शनात येत आहे.

उद्दीष्टे

- १) ग्रामीण कर्जबाजारीपणाची संकल्पना जाणून घेणे.
- २) ग्रामीण कर्जबाजारीपणाची स्थिती अभ्यासणे.
- ३) कर्जबाजारीपणाच्या कारणांचा परामर्श घेणे.
- ४) कर्जबाजारीपणाचे दुष्परिणाम जाणून घेणे.
- ५) कर्जबाजारीपणा कमी करण्यासाठी उपाय योजना सुचविणे.

वरील उद्दीष्टे डोळ्यासमोर ठेवून सदर शोधनिबंधाची निवड अध्ययनासाठी करण्यात आली आहे.

कर्जबाजारीपणाचा अंदाज

सन १९९१-९२ च्या अखिल भारतीय पत आणि गुंतवणुक सर्वेक्षणानुसार सन १९७१ मध्ये ४२.८ टक्के ग्रामीण कुटुंबे कर्जबाजारी होती. हे प्रमाण १९९१ मध्ये २३.४ टक्के पर्यंत कमी झाले परंतु एका कुटुंबाचे

सरासरी कर्ज ५०० रुपया वरुन १,९०६ रुपयांपर्यंत वाढले. अनुत्पादक कर्जांचे प्रमाण १९७१ ते १९९१ पर्यंत ५० टक्के वरुन ७७ टक्कांपर्यंत वाढले.

सरकारने ग्रामीण कर्जबाजारीपणा कमी करण्यासाठी अनेक योजना जाहीर केल्या, अनेक प्रयत्न केले परंतु ग्रामीण कर्जबाजारीपणा पुरेसा कमी झाला नाही. अलीकडील माहितीनुसार देशातील ४८.६ टक्के शेतकरी कुटुंबे कर्जबाजारी आहेत. दि. ३१ ऑगस्ट २००७ रोजी कृषी राज्यमंत्र्यांनी राज्यसभेत सांगितले की, आंध्रप्रदेशातील ८२ टक्के, तामीळनाडूतील ७५ टक्के, केरळमधील ६४ टक्के, कर्नाटकात ६२ टक्के आणि महाराष्ट्रातील ५५ टक्के कुटुंबे कर्जबाजारी आहेत. कर्जापायी महाराष्ट्रातील मराठवाड्यात डिसेंबर २०१४ अखेर २२३ शेतकऱ्यांनी तर जानेवारी ते ऑगस्ट २०१५ दरम्यान ५७५ शेतकऱ्यांनी आपले जीवन संपवले.

राष्ट्रीय नमुना पाहणीनुसार आर्थिक सुधारणा काळात कर्जबाजारीपणा पुर्वीपेक्षा वाढला. १९९१ ते २००२ या काळात देशांतर्गत कर्जे ३७,४४३ को. रुपयांवरुन १.७६ लाख को. रु. पर्यंत वाढली. भूमीहीन कुटुंबांपेक्षा भूमीधारक कुटुंबांचे सरासरी कर्ज जास्त होते. १९९१ मध्ये ग्रामीण भागात प्रतीकुटुंब सरासरी कर्ज १,९०६ रुपये होते ते २००२ मध्ये ७,३५९ रुपयांपर्यंत वाढले व अलीकडे त्यात वाढ होत आहे.

कर्जबाजारीपणाची कारणे

- १) शेतकऱ्यांच्या कर्जबाजारीपणास त्यांचे अठराविश्व दारिद्र्य हे जास्त जबाबदार आहे.
- २) पुर्वीच्या जमीनदारी, महालवादी व रयतवारी पद्धतीमुळे जमीनदार वर्गाला खंड देण्यासाठी बऱ्याचदा शेतकऱ्यांना जमीनदार, सावकार यांच्याकडून कर्ज घ्यावी लागत होती.
- ३) ग्रामीण भागात शेती स्वतःच्या मालकीचे असणे प्रतिष्ठेचे मानले जाते. स्वतःच्या बचतीतून शेती घेणे विकासात्मक ठरते परंतु बऱ्याचदा शेतकरी कर्ज काढून आपल्या अपेक्षांची पूर्तता करतात. यामुळे ते कर्जाच्या साफळ्यात अडकतात.
- ४) वडीलांनी घेतलेली कर्जे वारसा हक्काप्रमाणे मुलांना परत करावी लागतात.
- ५) ग्रामीण भागातील व्यापारी, दलाल, आडते शेतीसाठी कर्जपुरवठा करतात व शेतकऱ्यांचा शेतमाल तेच खरेदी करतात व वजनमापांमध्ये फसवणुक करतात. त्यामुळे शेतकऱ्यांच्या हातात कमी मिळकत येते. त्यामुळे कर्जफेड करणे शक्य होत नाही.
- ६) ग्रामीण भागात अजुनही शेती परंपरागत पद्धतीने केली जाते. त्यामुळे उत्पादकता कमी असते. त्यामुळे उत्पादन आणि उत्पन्नात वाढ होत नाही. परिणामी कर्जबाजारीपणा वाढत जातो.

कर्जबाजारीपणाचे दुष्परिणाम

कर्जबाजारीपणामुळे अनेक प्रकारचे आर्थिक, सामाजिक आणि राजकीय दुष्परिणाम संभवतात.

१) आर्थिक दुष्परिणाम

उत्पन्नाचा बराचसा भाग कर्ज आणि व्याज फेडण्यासाठी वापरला जातो. त्यामुळे उत्पादन वाढीची प्रेरणा शिल्लक राहत नाही. कृषी आदाने व उपभोग्य वस्तुंची खरेदी गावातील, व्यापाऱ्यांकडूनच करावी लागते. कारण त्यांच्याकडून कर्ज घेतलेले असते. त्याचा फायदा घेऊन व्यापारी शेतकऱ्यांचे मोठ्या प्रमाणावर शोषण करतात. सावकरांच्या कर्जापायी बऱ्याचदा शेतकऱ्यांना आपल्या जमीनीला मुकावे लागते. याचा परिणाम एकुण शेती उत्पादकतेवर वाईट होतो.

२) सामाजिक दुष्परिणाम

कर्जबारी व्यक्तीकडे समाजामध्ये पाहण्याचा दृष्टीकोन बदलतो. कर्जदारांची बाजू खरी असली तरी सावकाराची बाजू खरी मानली जाते. समाजात धनिक आणि गरीब असा वर्ग निर्माण होतो. समाजात ताण-तणाव निर्माण होतो. कर्जापोटी जर शेतकऱ्यांची जमीन सावकाराने हडप केली तर शेतकऱ्यास मोठा आर्थिक धक्का पोहोचतो. त्याच्या उत्पन्नाचे साधन हिरावून घेतले जाते. दुसरीकडे जमीनदार व सावकारांकडे जमीन वाढत जाते. पुन्हा जमीनदार व शेतमजुर असा वर्ग निर्माण होतो. या दोन्ही वर्गात संघर्ष होतात. शेतकऱ्याने जर सहकारी व व्यापारी बँकांकडून कर्ज घेतले असेल तर त्याही जप्ती वारंट काढतात. एकंदरीतच शेतकऱ्याची सामाजिक प्रतिष्ठा संपत जाते.

३) राजकीय दुष्परिणाम

वाढत्या कर्जबाजारीपणामुळे होणारे राजकीय परिणाम जास्त गंभीर स्वरूपाचे असतात. कर्जबाजारी शेतकऱ्यांना राजकीय नेते आपली मालमत्ता समजतात. कर्जरूपाने त्यांच्या मतदानाचा हक्कच खरेदी केला जातो. मोठे कर्जदार शेतकरी राजकीय शक्तीचा वापर करून सहकारी व सरकारी बँकांचे कर्ज बुडविण्यात काही अंशी यशस्वी होतात. लहान शेतकऱ्यांना ते शक्य नसते.

निष्कर्ष

वरिल दुष्परिणामांमुळे कर्जबाजारीपणा एका कलंक अर्थात अभिशाप ठरतो. त्यामुळे एकंदरीत आर्थिक क्षमता कमकुवत होत जाते. एका वर्गाकडून दुसऱ्या वर्गाचे शोषण केले जाते. समाजाचे दोन गटात विभाजन होते. एकुण सामाजिक स्वास्थ्य धोक्यात येऊ लागते.

उपाययोजना

- १) शेतकऱ्यांनी शेती व्यवसायाबरोबरच शेतीपुरक दुग्ध, कुक्कुटपालन, शेळीपालन यासारखे व्यवसाय करावेत.
- २) शेतकऱ्यांनी सावकारी कर्ज घेण्याऐवजी सरकारी, संस्थात्मक मार्गाने कर्ज घ्यावे.
- ३) शेतकऱ्यांनी पीक विमा योजनेचा लाभ घ्यावा.

- ४) शेतकऱ्यांनी कर्जाचा वापर योग्य त्या उत्पादक कार्यासाठीच करावा.
- ५) गावपातळीवर शेतकऱ्यांनी बचत गटाची स्थापना करावी व गटातील पैसा वापरून जोड व्यवसाय करावा.
- ६) केंद्र व राज्य सरकारच्या कृषी विभागाने कृषी विकासासाठी राबविल्या जाणाऱ्या योजनांचा ग्रामीण भागात व गावपातळीवर प्रसार करावा.
- ७) वीज, पाणी, खते, बी- बियाणे, औषधे, गोदामे, रस्ते, बाजार इ. पायाभूत सुविधांमध्ये गुणात्मक वाढ करण्यात यावी.
- ८) शासनाने वारंवार कृषी कर्जामाफी जाहीर करण्याऐवजी शेतकऱ्यांना कायमस्वरूपी उत्पन्नाचा मार्ग उपलब्ध होईलक अशी व्यवस्था करावी
- ९) नियमित कर्जाची परतफेड करणाऱ्या शेतकऱ्यांना व्याज सवलत द्यावी.
- १०) कर्जाचे वाटप करतांना संस्थांनी व बँकांनी फक्त जमीनधारणेचा विचार न करता दुर्बल घटकांना छोट्या-मोठ्या उद्योगांसाठी कर्जपुरवठा करावा.

संदर्भ

- १) डॉ. चव्हाण एन. एस. - भारतीय अर्थव्यवस्था, भाग- १ - ३ री आवृत्ती, मार्च २०१५. प्रशांत पब्लिकेशन, जळगांव
- २) पाटील कायंदे - शेतीचे अर्थशास्त्र, चैतन्न पब्लीकेशनस, नाशिक.
- ३) डॉ. कविमंडल विजय - कृषी अर्थशास्त्र, मंगेश प्रकाशन, नागपूर.
- ४) अर्थसंवाद - एप्रिल - जून २०१५.
- ५) दै. सकाळ - दि. २३/०८/२०१५.
- ६) प्रत्यक्ष मुलाखत - कर्जदार शेतकरी.

ISSN - 2279 - 0489
AN INTERNATIONAL MULTIDISCIPLINARY
HALF YEARLY RESEARCH JOURNAL

GENIUS

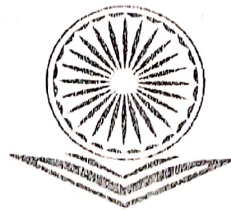
Volume - X

Issue - I

August - January - 2021-22

MARATHI PART - I

Peer Reviewed Refereed and
UGC Listed Journal No. 47100



ज्ञान-विज्ञान विप्लव

IMPACT FACTOR / INDEXING
2019 - 6.631
www.sjifactor.com

❖ EDITOR ❖

Asst. Prof. Vinay Shankarrao Hatole
M Sc (Maths), M B A (Mktg.), M B A (H R.),
M Drama (Acting), M.Drama (Prod. & Dir.), M Ed.

❖ PUBLISHED BY ❖

Ajanta Prakashan
Aurangabad. (M.S.)

CONTENTS OF MARATHI PART - I

अ.क्र.	लेख आणि लेखकाचे नाव	पृष्ठ क्र.
११	कोविड नंतरचे डिजिटल शिक्षण आणि शालेय विद्यार्थी आम्रपाली बबनराव मस्के डॉ. उज्वला प्र. भंडारे	५७-५९
१२	कोविड-१९ नंतरच्या काळात शेतमाल प्रक्रिया उद्योगांवर झालेल्या परिणामांचे अध्ययन प्रा. सविता कदम	६०-६४
१३	Covid-19 चा भारतातील अल्पभूधारक शेतकऱ्यांवर झालेला परिणाम श्रीमती संगीता सुदाम कुशारे	६५-७०
१४	कोविड-१९ महामारी नंतरच्या काळात स्वयंरोजगार निर्मितीत बचत गटाची भूमिका श्रीमती मोनिका हरेश पटेल डॉ. अरुण उखा पाटील	७१-७६
१५	भारतीय शेतीची उत्पादकता आणि दारिद्र्य निर्मुलन प्रा. डॉ. अरुण उखा पाटील प्रा. संजीव खंडू पाटील	७७-८१
१६	कोविड - १९ चा जागतिक अर्थव्यवस्थेवरील परिणाम प्रा. डॉ. लक्ष्मण फुलचंद शिराळे	८२-८७
१७	कोरोना महामारीचा भारतीय बँकिंग क्षेत्रावरील परिणाम प्रा. डॉ. बी. व्ही. मैद	८८-९३
१८	कोविड-१९ : भारतीय अर्थव्यवस्थेवर परिणाम प्रा. डॉ. अविनाश रामलाल निकम	९४-९९
१९	कोविड - १९ चा भारतीय कृषी क्षेत्रावरील परिणाम प्रा. देविदास गोकुळ गवळी	१००-१०४
२०	कोविड - १९ चा भारताच्या अर्थसंकर्षात तृटीवर परिणाम प्रा. डॉ. शिवाजी पाते	१०५-१०८
२१	कला जगतातील रोजगार संधी आणि अडचणी श्री. प्रशांत अनिल कुवर	१०९-११४

१४. कोविड-१९ महामारी नंतरच्या काळात स्वयंरोजगार निर्मितीत बचत गटाची भूमिका

श्रीमती मोनिका हरेश पटेल

पूज्य साने गुरुजी विद्या प्रसारक मंडळ, शहाद.

डॉ. अरुण उखा पाटील

विद्या विकास मंडळाचे कला व वाणिज्य महाविद्यालय, अक्कलकुवा.

प्रस्तावना

आज कोरोना विषाणूमुळे संपूर्ण जगभर थैमान माजले आहे. कोरोना विषाणूचा मोठ्या प्रमाणावर होणारा संसर्ग आटोक्यात आणण्यासाठी अनेक देशात टाळेबंदी लागू करण्याचा निर्णय घेण्यात आला होता. त्यामुळे जागतिक अर्थव्यवस्था विस्कळीत झाली आहे. जागतिक स्तरावर कोरोना विषाणूचा प्रसार रोखण्यासाठी इतर देशांसोबत होणारे व्यवहार बंद करण्यात आले होते. त्यामुळे कच्चा माल, उत्पादन केलेल्या वस्तू व सेवा यांची आयात/निर्यात बंद झाली. टाळेबंदीमुळे देशाचे सर्व आर्थिक व्यवहाराच ठप्प झाले होते. यामुळे देशांतर्गत उत्पादन, सेवा व उद्योगधंदे बंद ठेवण्यात आले होते. यामुळे काही कंपन्या बंद पडल्या तर काही कंपन्यांमध्ये कामगारांची संख्या कमी करण्यात आली होती परिणामी बेरोजगारांची संख्या झपाट्याने वाढली.

कोविड-१९ महामारी दरम्यान भारतातील शहरात स्थलांतरित झालेल्या कामगारांना अनेक संकटांचा सामना करावा लागला. देशात लॉकडाऊन जाहीर केल्याने अनेक कारखाने बंद झाले त्यामुळे कोट्यावधी स्थलांतरित कामगार बेरोजगार झाले. या कामगारांना उत्पन्नाचे नुकसान, अन्नटंचाई व भविष्याविषयी अनिश्चिततेचा सामना करावा लागला. त्यावेळी वाहतूक बंद असून सुद्धा लाखो कामगार हजारो किलोमीटर पायी चालून घरी परतले. यादरम्यान अन्नधान्य, निवारा, आरोग्यसेवा, नोकरी गमावणे, वाहतूक उपलब्ध नसणे अशा अनेक अडचणींचा सामना कामगारांना करावा लागला अशा बिकट परिस्थितीमुळे भविष्यात कधीही नोकरीच्या शोधात शहरात जाणार नाही असे अनेक कामगारांनी त्यांचे मत व्यक्त केले म्हणून ग्रामीण अर्थव्यवस्थेचे नूतनीकरण करण्याची आणि त्यांना लवचिक बनविण्याची ही उत्तम संधी आहे.

एकीकडे कोविड-१९ महामारी दरम्यान लॉकडाऊनमुळे निर्माण झालेली बेरोजगारी तर दुसरीकडे महागाईने गाठलेला उंच कळस अशा परिस्थितीत गरिबांना त्यांच्या कुटुंबाच्या गरजा भागविणे खूप अवघड झाले आहे. ग्रामीण भागात रोजगाराच्या संधी पुरेशा प्रमाणात उपलब्ध नसल्यामुळे कुटुंबातील एका व्यक्तीला जेमतेम रोजगार मिळतो परंतु कुटुंबातील एका व्यक्तीचे उत्पन्न पूर्ण परिवाराचे पोषण करण्यास पुरेसे नाही. घर चालविणे, मुलांचे शिक्षण, आरोग्य यासाठी एका व्यक्तीने मिळविलेले उत्पन्न पुरेसे नाही

या सर्व गरजांची पूर्तता करण्यासाठी अधिक उत्पन्न मिळविण्याची साधने उपलब्ध असणे गरजेचे आहे. यासाठी एखादा जोड व्यवसाय किंवा गृह उद्योग शक्य आहे का याचा विचार करावा. शासनही स्वयंरोजगार स्वयंरोजगार निर्मिती कार्यक्रमांना प्रोत्साहन देत आहे.

उद्दिष्टे

१. कोविड-१९ चा भारतीय अर्थव्यवस्थेवर झालेला परिणाम अभ्यासणे.
२. कोविड-१९ महामारी दरम्यान टाळेबंदीमुळे रोजगारावर झालेला परिणाम अभ्यासणे.
३. कोविड-१९ मुळे निर्माण झालेल्या आर्थिक संकटावर मात करण्यासाठी उपाययोजना सुचविणे.
४. कोविड-१९ मुळे ग्रामीण भागात उपलब्ध झालेल्या संधीचा शोध घेणे.

गृहीतके

१. कोविड-१९ मुळे भारतीय अर्थव्यवस्थेवर विपरीत परिणाम झाला आहे.
२. कोविड १९ मुळे बेरोजगारीत वाढ झाली आहे.

संशोधन पध्दती

प्रस्तुत संशोधन करण्यासाठी वर्णनात्मक संशोधन पध्दतीचा वापर करण्यात आला असून दुय्यम स्वरूपाच्या साधन सामग्रीद्वारे माहिती संकलन करण्यात आली आहे. यात संदर्भ पुस्तके, मासिके, पाक्षिके, साप्ताहिके, वर्तमानपत्रे व विविध संकेतस्थळांचा वापर करण्यात आलेला आहे.

कोविड-१९ चा भारतीय अर्थव्यवस्थेवर झालेला परिणाम

कोविड-१९ मुळे जगातील सर्वच देशांची अर्थव्यवस्था डगमगली आहे. भारताची लोकसंख्या जास्त व दाट असल्यामुळे कोरोना विषाणूचा प्रसार झपाट्याने होतांना दिसून येत होता त्यामुळे शासनाने देशात टाळेबंदी जाहीर करण्याचा निर्णय घ्यावा लागला. भारतात २४ मार्च २०२० पासून टाळेबंदी घोषित करण्यात आली होती. त्यावेळी कोरोना संसर्गाचा प्रसार आटोक्यात आणण्यासाठी शासनाने घेतलेला टाळेबंदीचा निर्णय आरोग्याच्या दृष्टीने महत्वाचा ठरला परंतु टाळेबंदीमुळे देशाच्या अर्थव्यवस्थेवर विपरीत परिणाम दिसून येत आहे ते खालीलप्रमाणे

१. कोविड-१९ मुळे कृषी क्षेत्रावर झालेले परिणाम

भारत हा कृषी प्रधान देश आहे. भारतातील शेतकरी वर्ग मुळात गरीब असून त्यांच्या शेतीमालाचे उत्पन्न निसर्गावर अवलंबून असते. कधी अतिवृष्टी तर कधी दुष्काळ तर कधी कोरोनासारखी महामारी अशा अनेक संकटांचा त्यांना सामना करावा लागतो. कोविड-१९ महामारी दरम्यान देशात लॉकडाऊन लागल्यामुळे शेतकऱ्यांचे खूपच नुकसान झाले. शेतकरी बँकेकडून किंवा सावकारांकडून कर्ज घेऊन खर्च करतात व आलेले उत्पन्न बाजारपेठेत विकून कर्ज फेडतात. शेतकऱ्यांनी वर्षभर मेहनत करून पिकाविलेले उत्पन्न लॉकडाऊनमुळे शेतातच उभे होते. पेट्रोल पंप बंद असल्यामुळे पीक काढण्याची यंत्र सामग्री व मजूर मिळत नव्हते, वाहतूक व बाजारपेठ बंद असल्यामुळे व्यापारी वर्ग शेतकऱ्यांचा माल घेत

नव्हते. त्यामुळे अनेक शेतकऱ्यांनी मिळेल त्या किमतीत शेतमाल विकला तर काही शेतकऱ्यांचा माल फेकला गेला. अशा परिस्थितीत शेतकऱ्यांना न सोसावनारे नुकसान सहन करावे लागले. यादरम्यान शेतकऱ्यांची आर्थिक स्थिती खूपच खालावली. त्यामुळे शेतकरी वर्ग जास्त गरीब होत चालला आहे. शेतकऱ्यांची आर्थिक स्थिती पूर्वपदावर येण्यासाठी दीर्घ कालावधी लागेल.

2. कोविड-१९ मुळे उद्योग क्षेत्रावर झालेले परिणाम

उत्पादन केलेल्या वस्तूच्या मागणीवरच उद्योग क्षेत्राचा विकास अवलंबून असतो. कोरोना विषाणूचा प्रसार रोखण्यासाठी संपूर्ण जगभरात लॉकडाऊन लागू करण्यात आले. त्यामुळे देशांतर्गत व इतर देशांसोबत व्यवहार बंद झाले. उत्पादन केलेल्या वस्तूंना मागणी नसल्यामुळे अनेक कापण्यांना व उद्योगांना टाळे लागले तर काही कंपन्यांमध्ये कामगारांची संख्या कमी करण्यात आली. त्यामुळे हजारो कामगार बेरोजगार झाले. फूट पाथवर विविध दुकाने लाऊन बसणारे विक्रेते ज्यांची भाकरी ही त्या छोट्या उद्योगावर अवलंबून होती अश्या लोकांना कोरोना महामारीचे जास्त चटके बसले.

3. कोविड-१९ मुळे सेवा क्षेत्रावर झालेले परिणाम

सेवा क्षेत्रात शिक्षण, बँकिंग, वाहतूक व्यवस्था, मनोरंजन, भोजनालय, व इतर सेवांचा समावेश होतो. खाजगी शिकवणी, सिनेमा थेट, रिक्शाचालक, रेस्टॉरंट, व इतर सेवा टाळेबंदीमुळे बंद होत्या त्यांचेही लॉकडाऊनमध्ये मोठ्या प्रमाणात नुकसान झालेले आहे.

4. कोविड-१९ चा कामगारांवर झालेला परिणाम

कोविड-१९ मुळे सर्वात जास्त हाल झाले असतील ते म्हणजे कामगारांचे. ग्रामीण भागात पुरेसे रोजगार उपलब्ध नसल्यामुळे अनेक कामगार रोजगार मिळविण्यासाठी शहरात स्थलांतरित झाले. परंतु भारतात कोरोना विषाणूचा प्रसार झपाट्याने होऊ नये म्हणून शासनाने संपूर्ण देशात टाळेबंदी लागू करण्याचा महत्वपूर्ण निर्णय घेतला. टाळेबंदीमुळे कामगारांना काम मिळत नसल्यामुळे शहरात राहून पोट कसे भरणार या चिंतेने त्रस्त झालेल्या अनेक कामगारांनी आपल्या कुटुंबाला घेऊन आपापल्या मूळ गावी परत जाण्याचा निर्णय घेतला. त्यावेळी वाहतूक उपलब्ध नसल्यामुळे अनेक कामगार त्यांच्या कुटुंबासहित भुकेल्या पोटी, डोक्यावर सामान व लहान लेकरूंना घेऊन हजारो किलोमीटर दूर त्यांच्या मूळ गावी जाण्यासाठी पायीच निघाले. त्यावेळेस कामगारांचे हाल न पहावणारे होते. त्यांचे काय हाल झाले असतील याचा विचार जरी केला तरी अंगाला काटे येतात इतके भयानक दृश्य लॉकडाऊनमुळे पहावयास मिळाले. त्यावेळी त्यांचे इतके हाल झाल्यामुळे ते भविष्यात कधीही रोजगारासाठी शहरात जाणार नाही असे अनेक कामगारांनी त्यांचे मत व्यक्त केले. त्यामुळे भविष्यात ग्रामीण भागात मोठ्या प्रमाणात बेरोजगारी वाढू शकते. त्यासाठी ग्रामीण भागातच रोजगार उपलब्ध करणे खूप आवश्यक आहे. ग्रामीण भागात स्वयंरोजगार निर्मितीची ही उत्तम संधी आहे.

ग्रामीण भागात स्वयंरोजगार निर्मितीची गरज

कोविड-१९ महामारी दरम्यान संपूर्ण जगाची अर्थव्यवस्था विस्कळीत झाली आहे. २०२० मध्ये मे महिन्याच्या अखेरीस भारतात बेरोजगारीचा दर २७.११% पर्यंत गेला होता. मे २०२१ मध्ये हा दर १४.४५% असून शहरात बेरोजगारीचा दर १४.७१% तर ग्रामीण बेरोजगारीचा दर १४.३४% पर्यंत गेला. रोजगार गेल्यामुळे लाखो कामगार त्यांच्या मूळगावी परतले. परंतु ग्रामीण भागात अचानक एवढे रोजगार उपलब्ध होणे शक्य नसल्यामुळे बेरोजगारांनी स्वयंरोजगार निर्मिती करायला हवी. कोविड-१९ मुळे महागाई मोठ्या प्रमाणात वाढली आहे. अशा परिस्थितीत गरीब कुटुंबांना दोन वेळेचे जेवण मिळणे शक्य नाही. त्याचबरोबर कुटुंबातील सदस्यांचे आरोग्य, शिक्षण व इतर प्राथमिक गरजा भागविण्यासाठी करण्यासाठी एकाच व्यक्तीने मिळविलेले उत्पन्न पुरेसे नाही तर यासाठी महिलांनीही पुढाकार घ्यायला हवा. महिलांना आर्थिकदृष्ट्या सक्षम बनविण्यासाठी महिलांना उद्योग व व्यवसाय सुरु करून स्वयंरोजगार निर्मितीसाठी शासनाने विविध विकास योजना आखल्या आहेत. त्यातीलच एक योजना म्हणजे स्वर्णजयंती ग्राम स्वरोजगार योजना होय. हा ग्रामीण भागात स्वयंरोजगाराला चालना देणारा कार्यक्रम आहे. स्वर्णजयंती ग्राम स्वरोजगार योजनेअंतर्गत एकाच गावातील दारिद्र्यरेषेखालील १० ते २० महिला एकत्र येऊन बचत गट तयार करतात. त्यांना शासनातर्फे अनुदान दिले जाते. त्यांची जमा झालेली रक्कम व शासनातर्फे मिळालेले अनुदान यातून बचत गटाद्वारे व्यवसाय सुरु केला जातो. टाळेवंदी दरम्यान ग्रामीण भागातील महिलांनी बचत गट या उपक्रमाद्वारे अनेक व्यावसाय केले. घरात वापरला जाणारा किराणा, डाळी, झाडू अशा विविध वस्तू होलसेल भावात आणून ते ग्रामीण भागात सोशल डिस्टन्स पाळून विकले व घरपोच सुविधाही पुरविली. त्यावेळी बाजारपेठ बंद असल्यामुळे बचत गटांना चांगलाच प्रतिसाद मिळाला. याचप्रमाणे महिलांनी पुढेही बचत गटाद्वारे विविध व्यवसाय करायला हवे.

बचत गटाद्वारे निर्माण झालेली उद्योजकता

संगठित ताकद व पारदर्शक सहकाराची प्रक्रिया जर एकत्र आली तर विविध प्रकारची उद्योजकता निर्माण होते आणि समाजाच्या प्रगतीला हातभार लावते. या चळवळीतून अनेक प्रकारचे उद्योग जन्माला आले. शासनही महिला बचत गटांना रोजगार उपलब्ध करून देते जसे अंगणवाडीत आहार पुरविणे, लाईट विल वाटप करणे, पाणीपट्टीचे विल वाटप करणे, टॅक्स विल वाटप करणे, शालेय पोषण आहार पुरविणे, कार्यालयात सायकल स्कूटर स्टॅन्ड चालविणे त्यातून महिलांना रोजगार उपलब्ध होतो. तसेच बचत गटातील महिला जमा झालेल्या रकमेतून व्यवसाय सुरु करून उत्तम उत्पन्न मिळवून महिला आर्थिकदृष्ट्या सबल होऊ शकतात. बचत गटाद्वारे अनेक प्रकारचे उद्योग केले जातात. जसे शेतीपूरक व्यवसाय करणे. त्यात कुशेती उत्पादनावर प्रक्रिया करणे, फळ प्रक्रिया उद्योग, आमचूर तयार करणे, औषधी वनस्पती लागवड, फुलशेती, रोपवाटिका, कृषीसेवा केंद्र चालविणे, ग्रामीण माती परीक्षक, क्युटपालन, शेळी व मेंढी पालन, दुग्धोत्पादन, दुग्धजन्य पदार्थ, मत्स्यशेती व्यवसाय, पशुव्याय निर्मिती,

रेशीम उद्योग, मशरूम शेती, गांढळखत प्रकल्प, कृषी पर्यटन उद्योग, मसाले तयार करणे, झाडू बनविणे, पापड, लोणचे, बेकरी उद्योग, यांचा समावेश होतो. तसेच आधुनिक यंत्रांचा वापर करून काही उद्योग केले जातात. जसे शेवया मशीन, गिनी दाळ गिल, चटणी कांडप यंत्र, पापड लाटण्याची मशीन, खया तयार करण्याची मशीन इत्यादी. त्याचप्रमाणे इतर उद्योगही केले जातात जसे किराणा दुकान चालविणे, हॉटेल चालविणे, विमा सेवा केंद्र चालविणे रसवंती गृह चालविणे, पाळणा घर चालविणे. तसेच ग्रामीण भागात तयार केलेल्या गोधडीला परदेशात मोठ्या प्रमाणात मागणी आहे. अशा प्रकारचे उद्योग करूनही महिला यशस्वी होऊ शकतात. महिला बचत गटाच्या आधारांमुळे गटातील महिलांच्या वैयक्तिक उद्योगांनाही प्रोत्साहन मिळते. महिलांना आर्थिकदृष्ट्या सक्षम बनविण्यासाठी बचत गटाची गरज जास्त असते त्यामुळे महिलांना उद्योग व व्यवसाय सुरू करून स्वयंरोजगार निर्मिती करण्यासाठी शासनाने विविध योजना कार्यान्वित केल्या आहेत.

कोविड-१९ मुळे निर्माण झालेल्या उद्योगाच्या संधी

कोरोना विषाणूचा प्रादुर्भाव कमी होत असला तरी त्याचा प्रसार वाढू नये म्हणून मास्क, सेनीटायजर, सतत साबणाने हात धुणे, सोशल डिस्टन्स ठेवणे हे नियम पाळावे लागणार आहेत. यामुळे बाजारात उद्योगाच्या भरपूर संधी उपलब्ध झाल्या आहेत जसे मास्क तयार करून विकणे, पीपीईकट तयार करून विकणे, सेनीटायजरची विक्री करणे त्याचप्रमाणे रोगप्रतिकारक शक्ती वाढविण्यासाठी गुडवेल, आवळा, विविध मसाले यांच्या पासून आयुर्वेदिक औषधी तयार करून विकणे. या नवीन क्षेत्रात रोजगाराच्या विविध संधी निर्माण झाल्या आहेत.

महिलांसाठी औद्योगिक धोरण

महिला उद्योजकांसाठी प्रोत्साहन म्हणून हे धोरण जाहीर करण्यात आले. या धोरणांतर्गत बाजारपेठ विकास व विपणनासाठी साहाय्य पुरवले जाते. या योजनेंतर्गत सूक्ष्म, लघू व मध्यम उद्योगांना विविध प्रोत्साहनांसाठी सुमारे १०० घटकानुरूप १९ कोटी एवढ्या रकमेचे अनुदान वितरीत करण्यात आले आहे. स्वयंसहाय्यता गटातील सदस्यांना उद्योजकीय प्रशिक्षण देऊन उद्योजकता वाढीस लावली जाते. त्यामुळे गटाचे मजबुतीकरण होऊन गटातील सभासदांना पूरक उत्पन्नाचे साधन उपलब्ध होते. गटातील सभासदांची आर्थिक स्थिती सुधारण्यास मदत होते. उद्योजकता प्रशिक्षण कार्यक्रमांमध्ये महिलांना बचत गटाचे महत्त्व, गटात येणार्या अडचणी, बचत गटामार्फत करता येणारे उद्योग, शासकीय योजना, कर्ज योजना, उत्पादन कसे करावे, बाजारपेठ सर्वेक्षण कसे करावे यावर मार्गदर्शन केले जाते.

प्रदर्शनांमध्ये सहभागी होण्यास प्रोत्साहन देण्यासाठी ५०,००० रुपये किंवा प्रदर्शनातील गाळ्याच्या भाड्याच्या ७५% रकम व आंतरराष्ट्रीय प्रदर्शनासाठी ३ लाख रुपये एवढ्या मर्यादित सवलत देण्यात येते. मुख्यमंत्री रोजगार निर्मिती कार्यक्रमांतर्गत सूक्ष्म व लघू उद्योजकांसाठी व्यवसायाच्या विविध संधी उपलब्ध

उपलब्ध झाल्या आहेत. या कार्यक्रमाला राज्यात महिलांचा उत्साहवर्धक प्रतिसाद मिळत आहे. आतापर्यंत ६,६२३ एकूण मंजूर अर्जांपैकी सुमारे ५०% अर्ज महिला उमेदवारांचे आहे.

निष्कर्ष

कोविड-१९ महामारीमुळे संपूर्ण जगभरातील लोकांचे जीवन विस्कळीत झाले आहे. काही लोकांनी तर प्राणही गमावले आहे. भारताची लोकसंख्या जास्त असून देखील कोविड-१९ या संसर्गजन्य आजारावर मात करण्यात भारत यशस्वी ठरला आहे. या संकटाचा सामना करण्यासाठी प्रशासन, डॉक्टर व पोलीस यांनी महत्त्वपूर्ण कार्य केलेले आहे. देशाची आर्थिक स्थिती पूर्वपदावर आणण्यासाठी भविष्यात येणाऱ्या संकटांवर मात करण्यासाठी शासनही प्रयत्नशील आहे. भारताची आर्थिक स्थिती ढासळू नये म्हणून देशात जास्तीत जास्त रोजगाराच्या संधी उपलब्ध करणे व स्वयंरोजगार निर्मिती करणे ही काळाची गरज ठरली आहे.

संदर्भ सूची

1. मासिके - योजना, उद्योजकता, लोकराज्य
2. विविध वर्तमानपत्रे - लोकमत, लोकसत्ता, सकाळ
3. कोविड-१९ आणि भारतीय व्यवस्था, सिध्दी पुब्लीशिंग हाऊस, नांदेड - डॉ.सर्जेराव गंगाधर गोल्डे, डॉ. काळूराम व्यंकटेश मद्रुरे, प्रा. देविदास गोकुळ गवळी.
4. विविध संकेतस्थळे -
5. <https://shodhgangotri.inflibnet.ac.in>
6. <https://www.statista.com>
7. <https://unemploymentinindia.cmie.com>
8. <https://msrlmcb.blogspot.com>

ISSN - 2279 - 0489
AN INTERNATIONAL MULTIDISCIPLINARY
HALF YEARLY RESEARCH JOURNAL

GENIUS

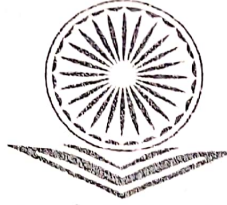
Volume - X

Issue - I

August - January - 2021-22

MARATHI PART - I

Peer Reviewed Refereed and
UGC Listed Journal No. 47100



ज्ञान-विज्ञान विमुक्तये

IMPACT FACTOR / INDEXING
2019 - 6.631
www.sjifactor.com

❖ EDITOR ❖

Asst. Prof. Vinay Shankarrao Hatole
M Sc (Maths), M B A (Mktg.), M B A (H R.),
M Drama (Acting), M Drama (Prod. & Dir.), M Ed.

❖ PUBLISHED BY ❖



Ajantha Prakashan
Aurangabad. (M.S.)

❧ CONTENTS OF MARATHI PART - I ❧

अ.क्र.	लेख आणि लेखकाचे नाव	पृष्ठ क्र.
११	कोविड नंतरचे डिजिटल शिक्षण आणि शालेय विद्यार्थी आम्रपाली बबनराव मस्के डॉ. उज्वला प्र. भंडागे	५७-५९
१२	कोविड-१९ नंतरच्या काळात शेतमाल प्रक्रिया उद्योगांवर झालेल्या परिणामांचे अध्ययन प्रा. सविता कदम	६०-६४
१३	Covid-19 चा भारतातील अल्पभूधारक शेतकऱ्यांवर झालेला परिणाम श्रीमती संगीता सुदाम कुशारे	६५-७०
१४	कोविड-१९ महामारी नंतरच्या काळात स्वयंरोजगार निर्मितीत बचत गटाची भूमिका श्रीमती मोनिका हरीश पटेल डॉ. अरुण उखा पाटील	७१-७६
१५	भारतीय शेतीची उत्पादकता आणि दारिद्र्य निर्मुलन प्रा. डॉ. अरुण उखा पाटील प्रा. संजीव खंडू पाटील	७७-८१
१६	कोविड - १९ चा जागतिक अर्थव्यवस्थेवरील परिणाम प्रा. डॉ. लक्ष्मण फुलचंद शिराळे	८२-८७
१७	कोरोना महामारीचा भारतीय बँकिंग क्षेत्रावरील परिणाम प्रा. डॉ. बी. व्ही. मेंद	८८-९३
१८	कोविड-१९ : भारतीय अर्थव्यवस्थेवर परिणाम प्रा. डॉ. अविनाश रामलाल निकम	९४-९९
१९	कोविड - १९ चा भारतीय कृषी क्षेत्रावरील परिणाम प्रा. देविदास गोकुळ गवळी	१००-१०४
२०	कोविड - १९ चा भारताच्या अर्थसंकल्पाय तूट्यावर परिणाम प्रा. डॉ. शिवाजी पाते	१०५-१०८
२१	कला जगतातील रोजगार संधी आणि अडचणी श्री. प्रशांत अनिल कुवर	१०९-११४

१५. भारतीय शेतीची उत्पादकता आणि दारिद्र्य निर्मूलन

प्रा. डॉ. अरुण उखा पाटील

अर्थशास्त्र विभाग प्रमुख, विद्या विकास मंडळाचे कला व वाणिज्य महाविद्यालय अक्कलकुवा, जि. नंदुरबार.

प्रा. संजीव खंबू पाटील

अर्थशास्त्र विभाग प्रमुख, सातपुडा शिक्षण मंडळाचे कला, विज्ञान व वाणिज्य महाविद्यालय, शहादा, जि. नंदुरबार.

प्रस्तावना

शेतीची उत्पादकता आणि दारिद्र्य निर्मूलन याचा अगदी जवळचा संबंध दिसून येतो. स्वातंत्र्य प्राप्ती नंतर भारतात १ एप्रिल १९५१ पासून आर्थिक नियोजनाचा स्विकार करून पंचवार्षिक योजनांद्वारे आर्थिक विकास साध्य करण्याचे ठरले. आर्थिक नियोजनास आज ७० वर्षे पूर्ण होऊन गेली. सामाजिक न्यायासह आर्थिक विकास हे आर्थिक नियोजनाचे आतापर्यंतचे उद्दिष्ट राहिले आहे. परंतु दारिद्र्य निवारण आणि शेती उत्पादकता वाढीबाबत आपल्याला अजूनपर्यंत पुरेसे यश मिळालेले नाही. त्याचे सर्वात महत्त्वाचे कारण म्हणजे दारिद्र्य निवारण आणि शेतीचा विकास यासंबंधीचे आपले धोरण सातत्यपूर्ण नसून धरसोडीचे राहिले आहे. साधारणपणे १९७१ पर्यंत दारिद्र्य निवारणासाठी झिरपा धोरण (ट्रिकल डाऊन) योग्य मानले जात होते. शेतीची उत्पादकता वाढवा, दारिद्र्य आपोआप नष्ट होईल असा विश्वास होता परंतु तसे झाले नाही. त्यासाठी दुसऱ्या पंचवार्षिक योजनेच्या वेळी १९५६ मध्ये अर्थतंत्रांनी सूचना केली होती की, औद्योगिकीकरणाची उडी घेण्यापूर्वी शेतीचा विकास घडवून आणणे आवश्यक आहे. परंतु नेमक्या या गोष्टीकडे दुर्लक्ष केले गेले. तसेच गाजी राष्ट्रपती महामहिम सौ. प्रतिभाताई पाटील यांनी सुद्धा असे म्हटले होते की, सर्व क्षेत्रांच्या विकासाची प्रतीक्षा करता येईल, परंतु शेतीच्या विकासाची प्रतीक्षा आता जास्त काळ करता येणार नाही. यावरून लक्षात येते की, भारतीय शेतीचा विकास अर्थात शेतीची उत्पादकता वाढल्याशिवाय दारिद्र्याची समस्या दूर होणार नाही.

शेती उत्पादकतेचा अर्थ

"शेतजमिनीच्या एका हेक्टर क्षेत्रात विशिष्ट कालखंडात विविध आदानांचा वापर करून विशिष्ट पिकाचे जे एकूण उत्पादन होते त्याला शेतजमिनीची उत्पादकता असे म्हणतात."

भारतातील दारिद्र्याबाबत सध्या:स्थिती

आज जगातील एकूण लोकसंख्येची ३३ टक्के लोक भारतात राहतात. सी. रंगराजन समितीच्या निष्कर्षानुसार २०११-१२ साली साधारणपणे ३६ कोटी लोक (म्हणजेच एकूण लोकसंख्येचा २३ टक्के) स्वतंत्र प्रांतीच्या वेळेस देशाची एकूण लोकसंख्या जेवढी होती (३६ कोटी) तेवढी लोकसंख्या आज भारतात गरिबी रेषेखाली म्हणजेच दारिद्र्य रेषेखाली जीवन जगत आहे.

अभ्यास विषयाचे महत्त्व

भारतीय अर्थव्यवस्थेत दारिद्र्य व बेरोजगारी सारख्या समस्या आजही गंभीर स्वरूपाच्या आहेत. त्याचे कारण कृषिप्रधान अर्थव्यवस्था हे जरी असले तरी शेतीच्या विकासात वाढ झाल्यास म्हणजेच शेतीची उत्पादकता वाढल्यास औद्योगिक क्षेत्र, सेवाक्षेत्र यांचा विकास होऊन बेरोजगारी व दारिद्र्याचा प्रश्न सुटेल. शेतीवरील लोकसंख्येचा भार अधिक असला तरी शेती उत्पादकता वाढितून हा भार कमी होईल. पर्यायाने दारिद्र्य निवारणाचा प्रश्न भारतीय शेतीच्या विकासातून कसा सोडविता येईल याचे अध्ययन करण्यासाठी सदरील विषय निवडण्यात आला आहे.

शोध निबंधाची उद्दिष्ट्ये

भारतीय शेतीची उत्पादकता व दारिद्र्य निर्मूलन हा विषय अध्ययनासाठी निवडल्यानंतर त्याकरिता खालील उद्दिष्ट्ये समोर ठेऊन सदरील शोध निबंध तयार करण्यात आला आहे.

1. भारतीय शेतीची उत्पादकता आणि दारिद्र्य निर्मूलन यातील परस्पर संबंध अभ्यासणे.
2. भारतीय शेतीची उत्पादकता व दारिद्र्याबाबत आढावा घेणे.
3. राष्ट्रीय उत्पन्नातील कृषीचा वाटा कमी झाल्यास ते त्या देशाचे प्रगतीचे लक्षण मानले जाते हे भारतीय अर्थव्यवस्थेच्या संदर्भात कितपत खरे ठरले हे तपासणे.
4. भारतीय शेतीची उत्पादकता व दारिद्र्याचे प्रमाण या कडे शासनाचे लक्ष वेधणे.

शोध निबंधाची गृहीते

1. ग्रामीण भागातील दारिद्र्य आणि शेतीची उत्पादकता यात जवळचा संबंध आहे.
2. शेतीवरील लोकसंख्येचा भार शेतीच्या उत्पादकता वाढितून कमी होतो.
3. शेतीच्या विकासातूनच देशाचा विकास प्रतिबिंब होतो.

शोध निबंधाची मर्यादा

प्रस्तुत शोध निबंधामध्ये निवडक पिकांच्या उत्पादकतेवरील अर्थव्यवस्थेत शेतीची उत्पादकता व दारिद्र्याच्या प्रमाणात झालेला बदल यातील परस्पर संबंध या विषयाचा आवाका मोठा असल्याने व शोधनिबंधाची लिखाण मर्यादा सिमित असल्याने थोडक्यात विश्लेषण करण्याचा प्रयत्न संशोधकाने केलेला आहे.

संशोधन पद्धती

सदरील शोधनिबंध हा दृश्यम आधार सामग्रीवर आधारित आहे. प्रस्तुत शोध निबंधासाठी विविध पुस्तके, शासकीय विभागातील माहिती, मासिके, वर्तमानपत्रे, इंटरनेट इ. साधनाचा वापर करण्यात आला आहे.

भारताच्या पंचवार्षिक योजनात शेती विकासाकडे दुर्लक्ष

नियोजन काळात पहिली पंचवार्षिक योजना ही शेती विकासावर भर देणारी होती परंतु दुसऱ्या पंचवार्षिक योजनेपासून शेती व्यवसायाकडे पुरेसे लक्ष दिले गेले नाही. आपण असे पाहतो की, पेरणी व कापणीच्या वेळी ग्रामीण भागात जवळ जवळ पूर्ण रोजगार असतो. भारतातील नद्यांचे व पाण्याचे व्यवस्थापन कर्मक्षेत्र रीतीने झाले असते तर एक पिकाऐवजी दोन किंवा तीन पिके काढली गेली असती व ग्रामीण भागातील वेरोजगारी व अर्ध वेरोजगारी नष्ट झाली असती त्यामुळे ग्रामीण भागातील दारिद्र्यही नष्ट झाले असते. तसेच ग्रामीण भागात पाणी विज व रस्ते यांचा विकास मोठ्या प्रमाणात झाला असता तर तेथील दारिद्र्य व गरिबी नष्ट झाली असती. भारतातील ग्रामीण भागात जे पारंपारिक कारागीर होते त्यांना मोठ्या प्रमाणावर विविध कारखान्यात उत्पादित केलेल्या उपभोग्य वस्तूंचे स्पर्धा करणे अशक्य झाले. त्यामुळे असे लोक शेतीव्यवसायाकडे वळले. अशा रीतीने भारताच्या शेती क्षेत्रावर श्रमिकांचा अधिकाधिक भार पडत गेला. तेव्हा मात्र शेतीची उत्पादकता त्या प्रमाणात न वाढल्यामुळे दारिद्र्याची समस्या कायम राहिली. तात्पर्य असे की भारताचे ग्रामीण दारिद्र्याचे प्रमाण आजही मोठे असण्याचे कारण भारतीय शेतीचा अल्पविकास दर म्हणजेच शेतीच्या उत्पादकतेत मंदगतीने वाढ हे दिसून येते.

नियोजन काळात भारतीय शेतीची उत्पादकता वाढ व दारिद्र्य निर्मूलन यातील परस्पर संबंध

वर्ष	शेतीची उत्पादकता (द.हे.कि.ग्रं.)				स्थूल देशांतर्गत उत्पादनात कृषीचा वाटा (%)	दारिद्र्याचे प्रमाण (%)
	गहू	तांदूळ	तेलविया	कापूस		
१९५०-५१	६५५	६६८	४८१	८८	५१.८८	५४.९%
१९६०-६१	८५१	१०९३	५०७	१२५	४६.०४	५१.३
१९७०-७१	१३०७	११२३	५७९	१०६	४०.८७	४४.५
१९८०-८१	१६३०	१३३६	५३२	१५२	३५.७६	३८.९
१९९०-९१	२२८१	१७४०	७७१	१९०	२९.६०	३६.०
२०००-०१	२७७८	१९८६	८९२	२२५	२३.१६	२६.२
२०१०-११	२९७१	२१२७	९१७	४२२	१४.०२	१८.२३

संदर्भ

आर्थिक सर्वेक्षण २००१-०२, २०१०-११ व भारतीय कृषिमंत्रीलय २०१३ चा कृषी अहवाल.

वरील सारणीत १९५०-५१ ते २०१०-११ या कालावधीतील शेतीची वाढती उत्पादकता स्थूलदेशांतर्गत उत्पादनात कृषीचा घटना वाटा व दारिद्र्याच्या प्रमाणात झालेली घट यातील परस्पर संबंधावरून असे दिसते की, भारतात स्थूलदेशांतर्गत उत्पादनात कृषीचा वाटा १९५०-५१ मध्ये ५१-८८ होता. तेव्हा दारिद्र्याचे प्रमाण ५४. % म्हणजे जवळ सारखे होते. पुढील काळात सुद्धा स्थूल देशांतर्गत उत्पादनातील कृषीचा वाटा

आणि आणि देशातील दारिद्र्याचे प्रमाण जवळ जवळ सारखे दिसते कारण भारताच्या पंचवार्षिक योजना काळात शेती विकासाकडे पुरेसे लक्ष दिले गेले नाही.

शेतीवर अवलंबून असणारे कामगार शेतीचे उत्पादन व दारिद्र्य यातील संबंध

भारतातील बहुतांशी कामगार पोटासाठी शेतीवर अवलंबून आहेत. इतर अधिकसित व विकसनशील देशात सुद्धा हेच दिसते. परंतु शेतीचा विकास आणि दारिद्र्य निर्मूलन यासाठी शेतीवरील लोकसंख्येचा भर कमी होणे आवश्यक असते परंतु आजही आपल्या देशातील एकूण लोकसंख्यापैकी ६० टक्के लोकसंख्या हि पोटासाठी शेतीवर अवलंबून आहे. येथेच आपल्याला मोठे अपयश आलेले दिसते. २०११ मध्ये शेतीवरील कामगारांचे प्रमाण साधारण ४८ कोटी धरले तर त्यांची उत्पादकता अल्प असल्यामुळे त्यांचे उत्पन्न कमी आणि म्हणून दारिद्र्य जास्त याच काळामध्ये चीनने शेतीवरील कामगारांचे प्रमाण ७५ वरून ३५ टक्के इतके कमी केले. चीनची लोकसंख्या १३५ कोटी कामगार संख्या ५५ कोटी आणि शेतीवर साधारण २० कोटी कामगार. यावरून शेतीवरील कामगार कमी त्यामुळे त्यांची उत्पादकता व उत्पन्न जास्त म्हणून दारिद्र्य कमी असे चित्र दिसते.

भारतात सातव्या योजनेपासून दारिद्र्य निवारणासाठी प्रत्यक्ष हल्ला करण्याचे धोरण वेगवेगळ्या योजनांच्या याद्वाने सुरू केले असले तरी कच्चे नियोजन व सदोष अंमलबजावणी यामुळे हे धोरणसुद्धा फारसे यशस्वी झाले नाही. त्याचे कारण भ्रष्टाचार, नवीन काही करण्याचे धाडस शासन दरबारी दिसत नाही. पर्यायाने दारिद्र्य निवारणास खीळ बसली आहे.

निष्कर्ष

1. भारतीय शेतीची दर हेक्टरी उत्पादकता वाढली असली तरी भारतीय दारिद्र्याच्या प्रमाणात ती वाढ कमी पडताना दिसते.
2. भारतीय शेतीची उत्पादकता, उत्पादन वाढ, बेरोजगारीत घट त्यामुळे दारिद्र्यात सुधारणा हे चित्र चीन सारख्या देशात जसे दिसते तसे भारतात घडले नाही.
3. भारतीय अर्थव्यवस्थेच्या विकास दरातील मोठ्या फरकाचे कारण भारतीय शेतीची अल्प उत्पादकता हे दिसते.
4. भारतात ६० वर्षात दारिद्र्याचे प्रमाण ५० टक्क्यांवरून २३% पर्यंतच घट झालेली दिसते. याच काळात चीनमधील दारिद्र्य मात्र ६० टक्के वरून १३ टक्के इतके घटले.

शिफारसी

1. भारतीय शेतीची उत्पादकता वाढीतून दारिद्र्य व बेरोजगारीची समस्या सोडविण्यावर राज्यकर्त्यांचा भर असावा.
2. कृषी क्षेत्रासाठी स्वतंत्र अदांजपत्रक असावे.

3. शेती उत्पादकता वाढीसाठी व दारिद्र्य निर्मूलसाठी शासकीय धोरणांना जनतेचा प्रतिसाद मिळणे आवश्यक.
4. निरक्षरता, दुर्बलता, अकार्यक्षमता यात घट होणे गरजेचे.

संदर्भ

1. Economic Survey Of India – 2011 And 2011
2. Ministry Of Agriculture And Co-Operation.Com
3. Economic Of Agriculture – A.A. Rane
4. अग्रोवन कृषी दैनिक विविध अंक
5. भारतीय शेतीचे अर्थशास्त्र सिद्धांत आणि धोरण-डॉ.गंगाधर वि.कायदे पाटील
6. भारतीय अर्थव्यवस्थेचा विकास भाग- १ - प्रा. एन. एल. चव्हाण
7. स्टडी सर्कलद्वारा प्रकाशित स्पर्धा परीक्षा मासिक सप्टें. २०१४
9. अर्थसंवाद - मराठी अर्थशास्त्र परिषदेचे त्रैमासिक - एप्रिल ते जून २०१३



ISSN 2319 - 359X
AN INTERNATIONAL MULTIDISCIPLINARY
HALF YEARLY RESEARCH JOURNAL

IDEAL

Volume - X

Issue - I

September - February - 2021-22

Marathi Part - I

Peer Reviewed Refereed and
UGC Listed Journal No. 47026



ज्ञानं विद्यायां विभक्तवती

IMPACT FACTOR / INDEXING
2019 - 6.601

www.sjifactor.com

❖ EDITOR ❖

Assit. Prof. Vinay Shankarrao Hatole

M.Sc (Math's), M.B.A. (Mkt), M.B.A (H.R),
M.Drama (Acting), M.Drama (Prod & Dir), M.Ed.

❖ PUBLISHED BY ❖



Ajanta Prakashan

Aurangabad. (M.S.)

❧ CONTENTS OF MARATHI PART - I ❧

अ. क्र.	लेख आणि लेखकाचे नाव	पृष्ठ क्र.
१	संशोधन आराखडा : संशोधन कार्याची दिशा व नियोजनाच्या दृष्टीने आवश्यकता डॉ. अजय वासुदेव काटे	१-४
२	अर्थशास्त्रीय संशोधन पद्धती: भविष्यकालीन नियोजनासाठी एक आदर्श प्रा. अंकुश रणजीत जाधव	५-९
३	सामाजिक शास्त्रातील संशोधन अहवाल : पद्धती व आव्हाने दीपक भगवान पाटील	१०-१५
४	अर्थशास्त्रीय संशोधनातील आलेखाचा वापर: उपयुक्त तथ्य विश्लेषण प्रभाकर वसंत पगार	१६-२३
५	मानव्यविद्याशाखेतर्गत संशोधनातील समस्या : एक अभ्यास निकम अंबिका बाबू	२४-२९
६	प्राचीन भारतातील कलेचा विकास प्रा. डॉ. के. एल. गिरमकर	३०-३३
७	शाश्वत शेतीतील संशोधनाची गरज के. एस. चव्हाण	३४-३९
८	शाश्वत शेतीतील संशोधनाची फलित के. एस. तिडके	४०-४५
९	धुळे जिल्ह्यातील भिल्ल (आदिवासी) समाजाची आर्थिक व सामाजिक स्थिती-एक दृष्टीक्षेप श्री. नितीन मांगुलाल महाले प्रा. डॉ. अरुण उखा पाटील	४६-५४
१०	मराठी भाषेच्या संशोधनाचे स्वरूप प्रा. डॉ. राजेश चंदनशिव	५५-५८
११	भारतीय शेती : हरवलेली वाट आणि शाश्वत पद्धतीची गरज प्रा. डॉ. कल्याणकर पी. एम. सागर बाळासाहेब भंडारे	५९-६४
१२	पौगंडावस्थेतील योगाची भूमिका डॉ. संजय बी. सोनवणे	६५-६९
१३	प्रगत संशोधन पद्धती डॉ. सीमा राघु आवचर	७०-७३

९. धुळे जिल्ह्यातील भिल्ल (आदिवासी) समाजाची आर्थिक व सामाजिक स्थिती- एक दृष्टीक्षेप

श्री. नितीन मांगुलाल महाले

संशोधक विद्यार्थी.

प्रा. डॉ. अरुण उखा पाटील

मार्गदर्शक, विद्याविकास मंडळाचे कला व वाणिज्य महाविद्यालय, अक्कलकुवा जि. नंदुरबार.

गोषवारा

आदिवासी समाजाचे मुख्य उद्दिष्ट म्हणजे स्वतःचा आर्थिक व सामाजिक विकास साध्य करणे आर्थिक विकास जर साध्य करावयाचा असेल तर भिल्ल समाजाने शिक्षित होणे गरजेचे आहे. दुर दृष्टी ठेऊन व योग्य नियोजन करणे आवश्यक आहे. जोपर्यंत शासनाच्या योजना ह्या आपल्यासाठी आहेत हे कळत नाही तोपर्यंत सदर योजनांचा लाभ आदिवासीला घेता येणार नाही. आदिवासी विकासाला सामोरे जाण्यासाठी एकच म्हणजे नविन ज्ञान आत्मसात करा. आदिवासी समाज हा भारतातील महत्वपूर्ण जनजातींपैकी एक महत्त्वाचा घटक आहे. आदिवासींना अनुसूचित जमातीचा दर्जा दिलेला आहे. परंतु आदिवासी भिल्ल समाजाचा आर्थिक व सामाजिक विकास झालेला दिसून येत नाही.

प्रास्ताविक

आर्यांच्या आगमनापूर्वी या देशात अनेक टोळ्यांचे अस्तित्व होते. ह्या टोळ्यांतील लोकच या देशातील मुळ राहीवासी होत. यातील काही टोळ्या आर्यांच्या शरण गेल्यात तर काही स्वाभिमानी टोळ्या पराभूत झाल्यानंतरही स्वतःचे अस्तित्व टिकविण्यासाठी डोंरदऱ्यांचा आश्रय घेवून आपले जीवन जगू लागलेत हा आधी राहीवास करीत असलेला समूह म्हणजेच आदिवासी होय. आदिवासी हा शब्द या मातीशी इमान सांगतो त्यांना वन्य जाती असेही म्हणतात. प्राचीन काळात भारतात राहत असलेल्या प्रोटोऑस्ट्रलाइड, मंगोलाईड व नेग्रिडो या भिन्न मानववंशापासूनच आदिवासींची उत्पत्ती झाली असल्याचे मत आता रुढ झाले आहे. म्हणजेच आदिवासी लोक हे या देशातील आद्य रहिवासी होत. आर्य येण्यापूर्वी या देशात हिमालयाच्या पायथ्याशी आदिवासी गणांची राज्ये होती मात्र आर्यांच्या कुटील डाव पेचांना बळी पडून त्यांचा पराभव झाल्याने ते इतरत्र स्वसंरक्षणाकरीता स्थलांतरीत झालेत.

महाराष्ट्रातही आदिवासींची छोटी छोटी राज्ये होती काही जमिनदारही होते. ब्रिटीशांनी त्यांचे हक्क काढून घेतल्याने त्यांच्यात असंतोष निर्माण झाला. खानदेशात ही स्वयंभू व स्वतंत्र भिल्ल राजांना ब्रिटीशांचा हस्तक्षेप सहन झाला नाही त्यातून भिल्लानी इंग्रजांविरुद्ध सशस्त्र उठाव केलेत अशाच स्वतंत्र, स्वाभिमानी जमातींवर लेखन करण्याची प्रेरणा

भिळाली. अशा आदिवासी गटातील एक जमात म्हणजे भिल्ल आदिवासी होत. भारतीय राज्यघटनेत अनुसूचित जमाती (Schedule Tribe) शब्दप्रयोग वापरण्यात आला आहे.

भिल्ल या शब्दाच्या उत्पत्तीविषयी असे सांगितले जाते की, द्रविड भाषेत धनुष्य बाणाला बिल असे म्हटले आहे. पुर्वीच्या काळी जो धनुष्य बाण वापरीत असे त्यालाच बिल असे म्हणत त्यांच्या समूहाला बिल समूह म्हणून ओळखले जाई. पुढे याच बिल या शब्दाचा अपभ्रंश भिल्ल असा झाला. महाराष्ट्रात आदिवासींचे जे दहा मोठे गट आहेत त्यापैकी भिल्ल एक होय. तसेच महाराष्ट्रातील तीन भौगोलिक विभागात सातपुडा विभाग एक येतो त्या विभागात धुळे, जळगाव व नंदुरवार जिल्ह्यात भिल्ल लोकांच्या दाट वस्त्या आढळतात.

भिल्ल ही महाराष्ट्रात जास्त लोकसंख्या असलेली जमात आहे. डोंगरदऱ्याप्रमाणे मैदानी प्रदेशातही भिल्ल लोकांची वस्ती आहे. साधारणतः गावाचा एक भाग या लोकांचा असतो ज्याला भिलाटी असे म्हणतात. धुळे जिल्ह्यातील भिल्ल लोकांच्या वस्त्या ह्या गावांना लागूनच आहेत. यांच्यात माळचे, मोरे, ठाकरे, सोनवणे, गायकवाड, पवार इत्यादी आडनावाचे लोक आहेत. हे लोक बहुधा अशिक्षित असल्याने अंधश्रद्धाळू असतात. गुरे-ढोरे, बकऱ्या चारणे, मासेमारी, जागलकी, सालदारकी करून आपला उदरनिर्वाह करतात काही लोकांकडे स्वतःची जमिन असल्याने त्यावर आपला चरितार्थ चालवितात.

ब्रिटीश काळापासून भिल्ल समाजाला स्वतःचे जीवन जगण्यासाठी सातत्याने संघर्ष करावा लागत आहे. ब्रिटीशांनी कधी कायदे करून तर कधी बळाचा वापर करून त्यांचे वन व जमिनीवरील अधिकार हिरावून घेतले. स्थानिक व्यापारी सावकार, दलाल व उच्च वर्णीयांनी देखील आदिवासींची मोठ्या प्रमाणावर लुट केली.

स्वातंत्र्य प्राप्तीपासून आदिवासींच्या विकासासाठी विविध योजना राबवल्या जातात परंतु आदिवासी भिल्लांच्या जीवनात फारसा बदल दिसत नाही सध्याच्या जागतिकीकरणाच्या युगात आदिवासींच्या भविष्याचे काय ? असा प्रश्न उपस्थित होतो. तरी आजच आधुनिकीकरणाच्या काळात आदिवासींवर आर्थिक व सामाजिक काय परिणाम होईल याचा शोध घेण्याचा अल्पसा प्रयत्न आहे.

संशोधनाची उद्दिष्टे

1. भिल्ल समाजाच्या आर्थिक समस्यांचे अध्ययन करणे.
2. धुळे जिल्ह्यातील भिल्ल समाजाच्या आर्थिक स्थितीचा अभ्यास करणे.
3. धुळे जिल्ह्यातील भिल्ल समाजाच्या सामाजिक स्थितीचा अभ्यास करणे.

संशोधनाची गृहीतके

1. आदिवासी उपक्षेत्राबाहेरील भिल्ल जमातीचा आर्थिक विकास झालेला नाही.
2. आदिवासी उपक्षेत्राबाहेरील भिल्ल जमातीचा सामाजिक विकास झालेला नाही.

संशोधन पध्दती

नियोजित संशोधनासाठी संशोधक प्राथमिक आणि दुय्यम स्वरुपाची माहिती आणि आकडेवारी गोळा करून संकलन करणे प्राथमिक आकडेवारी गोळा करण्यासाठी संशोधक प्रश्नावली आणि मुलाखत तंत्राचा अवलंब करणार आहे तर दुय्यम स्वरुपाच्या माहिती आणि आकडेवारी साठी वर्तमानपत्रे, मासिके, संदर्भ पुस्तके, महसूल कार्यालयीन दस्तऐवज इ. चा वापर करणार आहे.

प्राथमिक साधने

शासकीय आकडेवारी सर्वेक्षण, सहकार अहवाल, महाराष्ट्र शासन अहवाल आदिवासी विकास मंत्रालय.

दुय्यम साधने

पुस्तके, मासिके, संदर्भ ग्रंथ, वर्तमान पत्रे इ.

संशोधनाची मर्यादा

सदरचा विषय हा धुळे जिल्हयातील आदिवासी उपक्षेत्राबाहेरील भिल्ल आदिवासी यांचेवर केंद्रीत करण्यात आला आहे म्हणजेच धुळे जिल्हयातील शिरपूर व साक्री तालुका वगळता उर्वरित धुळे व शिंदखेडा तालुक्याचा समावेश बिगर आदिवासी उपक्षेत्रात (Other Tribble Sub Plan) येतो. भिल्ल हा आदिवासी समाज शहरालगत राहत असून त्यांचा आर्थिक व सामाजिक मागासलेले जीवन तो आजही जगत आहे.

आजच्या परिस्थितीत धुळे जिल्हयातील भिल्ल समाज हा जरी शहरालगत राहत असला त्यास आजच्या भाषेत आदिवासी उपक्षेत्राबाहेरील आदिवासी (Other Tribble Sub Plan) म्हणतात त्यास आवश्यक असणाऱ्या मुलभुत गरजांपासून तो आजही वंचित आहे त्यात शिक्षण, आर्थिक विकास, सामाजिक विकास व आरोग्य हे अतिशय महत्वाचे घटक आहे हा समाज व्यसनाधिनतेकडे अधिक वळलेला आहे त्यामुळे या समाजाचे सरासरी जीवनमान हे कमी झालेले आहे.

भिल्लांचे आर्थिक जीवन

सामाजिक दर्जा ठरविण्यामागे व्यक्तीची आर्थिक, शैक्षणिक, सामाजिक व राजकीय प्रगती किती आहे ही बाब जशी समाजात महत्वाची मानली जाते तसेच व्यक्तीच्या राहणीमानाचा दर्जा ही मानवी जीवनाचा अंग ठरतो.

स्थानिक बाजारपेठेत दुकानदार, व्यापारी, दलाल आदिवासीची मोठया प्रमाणावर लुट करतात. भूमिहीन शेतमजुर यांची स्थिती तर अजूनही दयनीय आहे. भूमिहीनांचे जीवन अस्थिर आहे. भूमिहीन हे रोजगाराच्या निमित्ताने गुजरात, कर्नाटक राज्यात ऊसतोडणीसाठी स्थलांतर करतात त्यांच्या मुला-बाळांचे शिक्षण राहून जाते त्यामुळे शिक्षणाअभावी भिल्लांची आर्थिक व शैक्षणिक स्थिती आणखीनच बिकट बनत चालली आहे. आजही भिल्लांचे रोजगार व कामकाजाच्या

निमित्ताने मोठ्या प्रमाणावर स्थलांतर सुरू आहे. भिल्ल युवक हे केवळ पोलिस बनण्यातच मोठी शन्यता मानतात, उच्च शिक्षणाचे प्रमाण हे भिल्लांमध्ये खूपच कमी आहे.

भिल्लांची परंपरागत आर्थिक साधने

आदिवासी भिल्ल समाजात पूर्वीपासून पशुपालनाचा व्यवसाय हा चालत असे तसेच शेती करणे हा प्रमुख साधने होती भिल्लांमध्ये व्यवहार हे पेशाच्या स्वरूपात होत नसून ते एका वस्तूच्या मोबदल्यात दुसरी वस्तू देणे असा त्यांचा परंपरागत रुढी होती भिल्ल समाजाने वृक्षतोड केलेली नाही असे नमूद करावेसे वाटते की या समाजाने वृक्षांची निगा राखलेली आहे केवळ सुकलेले वृक्षांचा किंवा सुकलेले झाडाझुडपांचा उपयोग या समाजाने आपल्या रोजच्या उदरनिर्वाहासाठी केलेला आहे.

आदिवासी माणूस हा अतिशय प्रामाणिक आणि कष्टकरी समाज आहे तो ज्याच्यावर विश्वास ठेवतो त्याच्याशी एकनिष्ठ राहतो. सध्या भिल्ल समाज हा हातभट्टीची दारूचा व्यवसाय करीत आहे कारण त्याच्या कडे आता स्वतःची शेतजमीन राहिलेली नाही तो दुस-याच्या शेतात काबाडकष्ट करून आपले जीवनमान जगत आहे त्याच्याकडे पुरेशी राहण्यासाठी जागा नाही तो अतिशय छोट्या जागेत, झोपडीत राहत आहे आणि कसेबसे जीवन कठीत आहे.

भिल्ल लोकांनी आपला जीवन चरितार्थ डोंगरांचा आश्रय घेतलेला होता तेथे जळावू लाकूड काढणेबोऱे विकणे ससे मारणे शिकार करणे इत्यादी व्यवसाय करीत असत तसेच गावात शेतमजुरीही करीत असत बंड मिळाला तर नाल्यावर जाऊन मासे खेकडी पकडत असत व ते विकून आपले दैनंदिन जीवन चालवित असत, स्थिरा रानातून गवत आपणून विकत असतात. वरील व्यवसाय भिल्ल लोक पूर्वी करीत असत आता त्यांच्या व्यवसायात काही प्रमाणात बदल झालेला आहे.

भिल्ल या जमातीजवळ धोड्यापार प्रमाणात शेती आहे ते शेती करतात काही दिवस रोजंदारी करून आपल्या कुटुंबाचा उदरनिर्वाह करीत असतात त्यांच्याजवळ भांडवलचा अभाव असल्यामुळे ते सुधारीत तंत्रज्ञानाप्रमाणे आपली शेती करू शकत नाहीत व सुधारीत तंत्रज्ञानाचा वापर न केल्यामुळे शेतातून मिळणारे उत्पन्न हे अगदी अल्प प्रमाणात येत असते.

शहराजगत राहणारी भिल्ल तरुण मंडळी आता भिस्तरी कामे करायला शिकली आहेत तर काही मंडळी कामे करतात रोजंदारीने टेकेदाराकडे कामे करीत असतात व आपली उर्पेजवीकड भागवित असतात, शहराजगत राहणारा भिल्ल वर्ग हा आत्मनिर्भर होऊ लागला आहे शहरीकरण झाल्यामुळे त्यास रोजगाराच्या संधी उपलब्ध होऊ लागल्या आहेत परंतु शिक्षणाच्या बाबतीत तो आजही मागासलेला आहे.

आदिवासी अर्थव्यवस्थेतील आर्थिक घटक (Economic Factors in Tribal Economy)

प्रत्येक अर्थव्यवस्थेचे उत्पादन वितरण आणि उपभोग हे तीन प्रमुख घटक आहेत. समाजात वस्तूचे उत्पादन अधिक प्रमाणात करण्यात आले आणि समाजाच्या आवश्यकतांची पूर्ती झाल्यानंतर देखील उत्पादन शिल्लक राहिले तर त्या वस्तूचा विनिमय केला जातो. प्रत्येक समाजात आर्थिक क्रिया करण्याचा कोणता तरी विशिष्ट आधार असतो. त्या आधारावर श्रमविभाजन केले जाते. म्हणून अर्थव्यवस्थेचा विचार करित असतांना उत्पादन, वितरण, उपभोग या तीन घटकांबरोबरच विनिमय आणि श्रमविभाजन या घटकांचा देखील विचार केला जातो. या घटकांच्या आधारावर आदिवासी समाजातील अर्थव्यवस्थेचे विश्लेषण करणे आवश्यक आहे.

श्रम विभाजन (The Division of Labour)

आर्थिक जीवनात श्रम विभाजन अविभाज्य घटक असतो. आर्थिक क्षेत्राप्रमाणेच सामाजिक क्षेत्रात देखील श्रम विभाजन आढळून येते. अप्रगत आणि प्रगत अशा सर्वच समाजात श्रम विभाजन दिसून येते. आधुनिक समाजातील अर्थव्यवस्थेत श्रम विभाजन हे विशेषीकरणानुसार होत असते. आदिवासी समाजातील श्रमविभाजन हे प्रामुख्याने स्त्री लिंग भेदावर आधारित आहे.

शिकार हा प्रमुख व्यवसाय असलेल्या आदिवासी समाजात श्रमविभाजन हे स्त्री-पुरुषांच्या भेदावर आधारित असते. या समाजातील स्त्रिया मुलांचे पालनपोषण करतात तसेच स्त्रीया या जंगलातून कंदमुळे, फळे, भाज्या गोळा करण्याचे काम करतात तर पुरुष शिकार आणि मासेमारी करतात. शिकार करण्यासाठी जास्त परिश्रमाची आवश्यकता असते. तसेच हे काम जोखिमचे असते म्हणून स्त्रीयांना शिकारीचे काम दिले जात नाही. पुरुष मंडळी मोठ्या प्राण्यांची शिकार करतात आणि स्त्रीया घरातील काम, कातडीपासून पोषाख शिवणे, कंदमुळे, फळे गोळा करणे इत्यादी कामे करतात. शिकारीसाठी आवश्यक असलेले पिंजरे, जाळी इत्यादी स्त्रीया बनवितात. पशुपालन आणि शेती करणाऱ्या आदिवासी जमातीत स्त्री-पुरुषांच्या भेदावर आधारित श्रम विभाजनाची सार्वत्रिक स्वरूपाची नियमावस्था दिसून येत नाही.

कारागिरी करणाऱ्या जमातीत स्त्री-पुरुषांच्या आधारावर स्पष्टपणे श्रम विभाजन आढळून येत नाही पुरुषांप्रमाणेच स्त्रियांसुद्धा टोपल्या विणणे, सुत कातणे, विणणे, दोरी व चटई बनविणे इत्यादी कामे करतात. भारतात ज्या आदिवासी क्षेत्रात उद्योगाच्या विकास झाला त्या आदिवासी समाजातील पुरुष लोखंड कारखाने, कोळशाच्या खाणीत तसेच चहाच्या मळ्यामध्ये काम करतात.

उत्पादन (Production)

आदिवासी समाजात भोजन आणि इतर आवश्यक वस्तूंचे उत्पादन किंवा संकलन हे शिकार, मासेमारी, जंगलातील कंदमुळे, फळे भाजी, मध गोळा करणे, पशुपालन आणि कारागिरी इत्यादीद्वारे केले जाते. परंतु अर्थशास्त्रीय दृष्टीकोनातून शिकार, मासेमारी, कंदमुळे, फळे गोळा करणे हे केवळ अन्नाचे संकलन होय ते खऱ्या अर्थाने वस्तूचे उत्पादन

नाही. त्याचप्रमाणे पशुपालनाद्वारे भोजन इ. गोष्टी प्राप्त करणे ही संकलन आणि उत्पादन या दोन्हीमधील अवस्था आहे. शेती आणि शिल्प उद्योग हे मात्र निश्चित रूपात उत्पादनाच्या श्रेणीमध्ये येतात.

वितरण (Distribution)

उत्पादनात अनेक घटकांच्या समावेश असतो. भांडवलदार, भुमी, संघटक आणि श्रमिक इ. घटकांच्या सहाय्याने उत्पादन केले जाते. उत्पादनात योगदान देणाऱ्या सर्व घटकांना त्यांच्या योग्यतेनुसार मोबदला दिला जातो. अर्थव्यवस्थेत वितरण अतिशय महत्वाचे असते त्या घटकांचे उत्पादनात प्राप्त झालेले योगदान लक्षात घेऊन त्या उत्पादीत वस्तूंचा किंवा पैशांचा त्यानुसार मिळणारा वाटा म्हणजे वितरण होय. आदिवासी समाजात वितरणाचे तत्व हे आर्थिक नसून सामाजिक तत्व असते म्हणून आदिवासी समाजात वितरण हे प्रथा आणि परंपरेनुसार केले जाते. साधारणतः हे वितरण उत्पादन कार्यात सहकार्य करणाऱ्या व्यक्तीच्या दर्जानुसार होत असते.

उपभोग (Consumption)

कोणत्याही समाजातील अर्थव्यवस्थेचा उपभोग हा महत्वाचा घटक आहे. कारण उपभोगाकरीताच उत्पादन केले जाते. त्या वस्तूंचा जर उपभोग घेतला जात असेल तर त्या वस्तूंचे उत्पादन केल्या जाणे नाही उपभोगाचा प्रत्यक्ष संबंध हा उत्पादन आणि वितरणाशी असतो. आदिवासी समाजात साधारणतः जीवन निर्वाहासाठी आवश्यक असणाऱ्या वस्तूंचे उत्पादन केले जाते. उत्पादीत वस्तूंच्या वितरणानंतरच उपभोग प्रक्रिया सुरु होते. आदिवासी समाजात उत्पादन हे मर्यादित प्रमाणात असते. त्यामुळे उपभोगाचे प्रमाण देखील कमी असलेले आढळून येते.

भिल्लांचे सामाजिक जीवन

१. प्रगत समाजातील अनेक अनिष्ट प्रथांचा शिरकाव आदिवासींच्या जीवनात झाला आहे. बालविवाह, हुंडापध्दती, स्त्रियांविषयीचा अनुदार दृष्टीकोण यांसारख्या काही प्रथांचा या संदर्भात आपणास उल्लेख करता येईल.
२. परिवर्तनाच्या प्रक्रियेत आदिवासी समाजातील अनेक चांगल्या सामाजिक प्रथांचा न्हास झाला.
३. प्रगत समाजातील जमीनदार, सावकार, व्यापारी, ठेकेदार, सरकारी अधिकारी अशा अनेक घटकांनी आदिवासी स्त्रियांचे लैंगिक शोषण केले त्यांच्या दृष्टीने आदिवासी स्त्रिया उपभोगाच्या वस्तू ठरल्या.
४. विविध धर्मप्रसारकांनी आदिवासी विषयी सहानुभुतीपूर्ण दृष्टीकोण ठेवला होता परंतु त्यांच्या धर्मप्रसाराच्या कार्यामुळे आदिवासी आपल्या मुळ संस्कृतीपासून दुरावला गेला व तो विविध धर्मांच्या नावाखाली स्वतःला हरवून बसला व तो विविध धर्मांत विखुरला गेलेला आहे यात धर्मप्रसारकांनी आदिवासींचा फार मोठ्या प्रमाणात भोळेपणाचा फायदा उचलला आहे.
५. भिल्लांची पारंपारिक पध्दती तसेच रुढी ह्या लोप पावत चालल्या आहेत पूर्वी भिलाटीमध्ये ढोल व पावरीच्या नादात लग्ने लावली जात असत गावदिवाळी व होळी ही सणे मोठ्या उत्साहाने साजरी केली जात असत तसेच

आदिवासी परंपरेनुसार लग्ने लावली जात असत तसेच सण साजरी केली जात असत परंतु सवर्ण समाजाने त्याच्यावरही घाला घातला आहे पारंपारीक ढोल-पावरी च्या जागी ताशा, बॅन्ड व डिजे पोहोचले आहेत त्यामुळे भिल्लांची युवा पिढी त्यांची वंशपरांपरगत साधने तसेच संस्कृती विसरत चालला आहे.

आदिवासी विकास

एकवीसाव्या शतकात भारत देश तांत्रिकदृष्ट्या प्रगतीकडे वाटचाल करीत आहे परंतु, सामाजिक दृष्ट्या भारतातील आदिवासी जमाती आजही त्यांच्या मुलभूत हक्कांसाठी झगडत आहे. आजही आदिवासी भिल्ल समाज मोठ्या प्रमाणात मागासलेला आहे. भारताच्या राज्यघटनेत देशातील सर्व स्तरावरच्या नागरिकांसाठी सर्व समाविष्ट व्यापक अशा तरतुदी केलेल्या आहेत शिवाय वेळोवेळी आदिवासींच्या विकासाच्या दृष्टीने अनेक कायद्यांच्या तरतुदी करण्यात आल्या आहेत. स्वातंत्र्योत्तर काळात सरकारने आदिवासींच्या आर्थिक विकासासाठी सरकार मार्फत विविध शासकीय योजना सुरु करण्यात आल्या आहेत. परंतु या योजना राबवितांना सर्वच योजना आदिवासी समाजापर्यंत पोहचत नाही.

महाराष्ट्र शासनाने इ.स.1998 मध्ये धुळे जिल्हयाचे विभाजन करुन नंदुरबार जिल्हयाची निर्मिती केली त्यामुळे धुळे व नंदुरबार जिल्हयात भिल्ल समाजाची लोकसंख्येचे दोन भाग पडले त्यात नंदुरबार जिल्हा हा 100% आदिवासी जिल्हा म्हणून नावारुपाला आला व धुळे जिल्हयात काही अंशी आदिवासी समाज राहिला.

त्यानंतर सरकारने आदिवासींच्या विकास करण्यासाठी टीएसपी (TSP) विभाग व ओटीएसपी (OTSP) विभाग अशा प्रकारे दोन विभाग करण्यात आले, टीएसपी विभागातील योजना व ओटीएसपी विभागातील योजना यांत फरक करण्यात आला. आजच्या परिस्थितीत धुळे जिल्हयातील भिल्ल समाज हा जरी शहरालगत राहत असला त्यास आजच्या भाषेत आदिवासी उपक्षेत्राबाहेरील आदिवासी म्हणतात. त्यास आवश्यक असणाऱ्या मुलभूत गरजांपासून तो आजही वंचित आहे. त्यात शिक्षण, आर्थिक विकास, सामाजिक विकास, व आरोग्य हे अतिशय महत्वाचे घटक आहेत.

आदिवासींच्या विकासासाठी आदिवासी विकास विभाग व शबरी आदिवासी विकास महामंडळ स्थापन करण्यात आले. सदर विभागामार्फत अनेक योजना राबविण्यात येतात त्या योजनांचा लाभ खरोखरच ओटीएसपी क्षेत्रातील आदिवासींना पुरेशा प्रमाणात शिक्षणाअभावी तसेच योजनांची माहिती होत नाही तसेच योजना राबविणारी यंत्रणा शेवटच्या घटकापर्यंत पोहोचत नाही.

निष्कर्ष

1. आदिवासी उपक्षेत्राबाहेरील भिल्ल जमातीसाठी विशेष विकास निधी मंजूर करुन त्यांच्या विकासासाठी विशेष प्रयत्न होणे गरजेचे आहे.
2. भिल्ल जमातीला रोजगाराच्या संधी तसेच शैक्षणिक संधी मिळाल्यास त्यांना प्रगती साध्य करता येऊ शकेल तसेच त्याचे शिक्षण अर्धवट राहणार नाही याचीही काळजी घेतली गेली पाहिजे.



३. पेसा कायदयाचा निकष आहे की ज्या गावात/पाडा आदिवासीची 50 टक्के वरती असेल त्याचा समावेश पेसा गावात करण्यात यावा ही अट शिथिल करण्यात येऊन ज्या गावात आदिवासीची 30 टक्के लोकसंख्या असेल त्या गावास पेसा क्षेत्रातील गाव घोषित करण्यात यावे. तसेच थुळे जिल्हातील गावांचा नव्याने सर्वे करण्यात येऊन भिल्लांच्या लोकसंख्येनुसार पेसा क्षेत्र घोषित करण्यात यावे.
४. आदिवासींच्या विकास कार्यासाठी किती पैसे खर्च झाले यावरून प्रगतीचा निष्कर्ष न काढता, त्यांच्या आर्थिक व सामाजिक व स्वभावगुण विशेषांच्या विकासाच्या आधारे तो ठरवला गेला पाहिजे, या सुत्रानुसार आदिवासींच्या जीवनात जास्त हस्तक्षेप न करता त्यांनी चांगले जीवन जगण्यासाठी सामूहिक प्रयत्न झाले पाहिजेत.
५. आदिवासी भागातील आरोग्यविषयक समस्या कोणत्याही एका विशिष्ट कारणाने निर्माण झालेल्या नसून सर्व कारणे परस्परपूरक आहेत. व्यसनाधिनतेमुळे ते दारिद्र्याच्या दृष्ट चक्रात अडकतात व्यसनाधिनता ही त्यांच्यात असलेल्या अज्ञान व अंधश्रद्धा वृत्तीमुळे निर्माण होते असे म्हणणे देखील चुकीचे होते कारण की शिक्षित व्यक्ती देखील व्यसनाधीन झालेल्या आढळून येतात त्यामुळे सर्व कारणांचा विचार करून त्यानुसार उपयोजना अंमलात आणली गेली पाहिजे.
६. आदिवासींच्या आर्थिक उन्नतीशिवाय त्यांना त्यांच्या मुलभूत गरजा प्राप्त करून घेता येणे शक्य नाही आर्थिक परिस्थिती व आरोग्य ह्या परस्परपूरक गोष्टी आहेत वैयक्तिक लाभाच्या योजना मोठ्या प्रमाणात वाढविणे गरजेचे आहे आर्थिक उन्नतीमुळे स्थानिक पातळीवर उपलब्ध असणारे फळ, भाज्या, दुध त्यांना विकण्याची गरज पडणार नाही त्यांच्या वापरातून त्यांना योग्य प्रकारचा आहार मिळू शकेल.
७. आदिवासी उपक्षेत्राबाहेरील भिल्ल जमातीला शासकीय योजनांपासून अल्प लाभ मिळाला आहे.

शिफारसी

१. शेतीबरोबरच शेतीवर आधारीत उद्योगांवर भर दिल्यास आर्थिक परिस्थिती सुधारण्यास मदत होऊ शकेल.
२. निराधार योजनांपेक्षा पायावर उभे करणाऱ्या योजनांना प्राधान्य देऊन आदिवासींना सक्षम करणे गरजेचे आहे.
३. आदिवासींच्या लहान मुलांच्या आरोग्यविषयक समस्यांला वैयक्तिक अस्वच्छता प्रामुख्याने जबाबदार आहे वैयक्तिक स्वच्छतेच्या सवयीविषयी कुटुंबामध्ये मोठ्या प्रमाणात प्रबोधन करण्याची गरज आहे. प्राथमिक वाटत असणाऱ्या गोष्टीदेखील आदिवासी वस्ती, पाडा, गाव भागात आरोग्याच्या बाबतीत महत्वाच्या ठरतात.
४. सार्वजनिक पिण्याचे पाण्याची आरोग्यासाठी काळजी घेणे आवश्यक आहे यात प्रामुख्याने प्रत्येक आदिवासींच्या घर /झोपडी पर्यंत पाईप लाईन टाकून नळ योजना सुरू करून स्वच्छ पिण्याचे पाणी उपलब्ध करण्यात यावे.

५. आदिवासी उपक्षेत्राबाहेरील भिल्ल जमातीचा शैक्षणिक, आर्थिक व सामाजिक विकास झालेला नाही त्यास दारिद्र्य अशिक्षितपणा सरकारी योजनांपासून वंचितपणा / अज्ञान सरकारी कर्मचाऱ्यांचे दुर्लक्ष इत्यादी घटक कारणीभूत आहेत असे दिसून येते.

संदर्भ साधने

१. Dr.D.N.Majumdar and Dr.T.N.Madan- An Introduction to Social Authropology Asia Publishing House. p.221
२. Dr. D.N.Majumdar-Races and Culture of India. p.355
३. इन्ध्रोवेन आर.इ. दि ट्राईब अँड कास्टस ऑफ बॉम्बे, तीन खंड 1922, पुनर्मुद्रण-1994
४. भारतीय संविधान कलम 342(1)
५. महाराष्ट्र शासन नागरिकांची सनद आदिवासी विकास मंत्रालय मंुबई
६. श्री गो.रा.गोसावी - आदिवासींच्या कल्याणकारी योजना (आदिवासी संशोधन पत्रिका मार्च 1999)
७. डॉ.गोविंद गारे - महाराष्ट्रातील आदिवासी संस्कृतीच्या समस्या व विकास
८. डॉ.गोविंद गारे- सातपुड्यातील भिल्ल ऐतिहासिक व सामाजिक मागोवा
९. उपाध्याय विजय आणि शर्मा विजय- भारत की जनजातीय संस्कृती, मध्यप्रदेश हिंदी ग्रंथ अकादमी, भोपाळ,1989
१०. उप्रेती हरिचंद्र- भारतीय जनजातीयाँ, मध्यप्रदेश हिंदी ग्रंथ अकादमी.
११. Ralf Piddington- An Introduction to Social Anthropology, Oliver and Boyd London, 1952, p.18
१२. Majumdar and Madan- An Introduction to Social Anthropology, Asia Publishing House, 1956,p.188
१३. Notes and Queries on Anthropology.

मासिके

१. महाराष्ट्र शासन धुळे जिल्हा गॅझेटियर
२. संशोधन पत्रिका आदिवासी संशोधन व प्रशिक्षण संस्था महाराष्ट्र राज्य पुणे
३. आदिवासी संदर्भ पुस्तिका- आवृत्ती । ली